

T.C
GELİBOLU KAYMAKAMLIĐI
26 KASIM İLKOKULU MÜDÜRLÜĐÜ

**26 KASIM İLKOKULU
2019-2023 STRATEJİK PLANI**

İSTİKLALMARŞI

Korkma, sönmez bu şafaklarda yüzen al sancak;
Sönmeden yurdumun üstünde tüten en son ocak.
O benim milletimin yıldızıdır, parlayacak;
O benimdir, o benim milletimindir ancak.

Çatma, kurban olayım, çehreni ey nazlı hilal!
Kahraman ırkıma bir gül! Ne bu şiddet, bu celal?
Sana olmaz dökülen kanlarımız sonra helal...
Hakkıdır Hakk'a tapan milletimin istiklal!

Ben ezelden beridir hür yaşadım, hür yaşarım.
Hangi çılgın bana zincir vuracakmış? Şaşarım!
Kükremiş sel gibiyim, bendimi çiğner, aşarım.
Yırtarım dağları, enginlere sığmam taşarım.

Garbin afakını sarmışsa çelik zırhlı duvar,
Benim iman dolu göğsüm gibi serhaddim var.
Ulusun, korkma! Nasıl böyle bir imanı boğar,
"Medeniyet!" dediğin tek dişi kalmış canavar?

Arkadaş! Yurduma alçakları uğratma sakın.
Siper et gövdeni, dursun bu hayasızca akın.
Doğacaktır sana va'dettiği günler Hakk'ın...
Kim bilir, belki yarın, belki yarından da yakın.

Bastığın yerleri "toprak!" diyerek geçme, tanı:
Düşün altındaki binlerce kefensiz yatanı.
Sen şehit oğlusun, incitme, yazıktır atanı:
Verme, dünyaları alsan da, bu cennet vatanı.

Kim bu cennet vatanın uğruna olmaz ki feda?
Şüheda fışkıracak toprağı sıksan, şüheda!
Canı, cananı bütün varımı alsın da Huda,
Etmesin tek vatanımdan beni dünyada cüda.

Ruhumun senden, İlahi, şudur ancak emeli:
Değmesin mabedimin göğsüne namahrem eli.
Bu ezanlar ezanlar-ki şahadetleri dinin temeli
Ebedi yurdumun üstünde benim inlemeli.

O zaman vعد ile bin secde eder-varsa-taşım,
Her carihamdan, İlahi, boşanıp kanlı yaşım,
Fışkırır ruh-ı mücerred gibi yerden na'şım,
O zaman yükselerek arşa değer belki başım.

Dalgalar sen de şafaklar gibi ey şanlı hilal!
Olsun artık dökülen kanlarımın hepsi helal!
Ebediyen sana yok, ırkıma yok izmihlal:
Hakkıdır, hür yaşamış bayrağımın hürriyet;
Hakkıdır, Hakk'a tapan, milletimin istiklal!

Mehmet Akif ERSOY

*Öğretmenler;
Yeni Nesil Sizin
Eseriniz Olacaktır.*

H. Altınbaş



GENÇLİĞE HİTABE

Ey Türk gençliği! Birinci vazifen, Türk İstiklalini, Türk cumhuriyetini, ilelebet, muhafaza ve müdafaa etmektir.

Mevcudiyetinin ve istikbalinin yegane temeli budur. Bu temel, senin, en kıymetli hazinendir. İstikbalde dahi, seni, bu hazineden, mahrum etmek isteyecek, dahili ve harici, bedhahların olacaktır. Bir gün, istiklal ve cumhuriyeti müdafaa mecburiyetine düşersen, vazifeye atılmak için, içinde bulunacağın vaziyetin imkan ve şeraitini düşünmeyeceksin! Bu imkan ve şerait, çok namüsaıt bir mahiyette tezahür edebilir. İstiklal ve cumhuriyetine kastedecek düşmanlar, bütün dünyada emsali görülmemiş bir galibiyetin mümessili olabilirler. Cebren ve hile ile aziz vatanın, bütün kaleleri zapt edilmiş, bütün tersanelerine girilmiş, bütün orduları dağıtılmış ve memleketin her köşesi bilfiil işgal edilmiş olabilir. Bütün bu şeraitten daha elim ve daha vahim olmak üzere, memleketin dahilinde, iktidara sahip olanlar gafflet ve dalalet ve hatta hıyanet içinde bulunabilirler. Hatta bu iktidar sahipleri şahsi menfaatlerini, müstevlerin siyasi emelleriyle tevhit edebilirler. Millet, fakr u zaruret içinde harap ve bitap düşmüş olabilirler.

Ey Türk istikbalinin evladı! İşte, bu ahval ve şerait içinde dahi, vazifen; Türk istiklal ve cumhuriyetini kurtarmaktır! Muhtaç olduğun kudret, damarlarındaki asil kanda, mevcuttur!

H. Altınbaş



ÖNSÖZ

Çok hızlı gelişen, değişen teknolojilerle bilginin değişim süreci de hızla değişmiş ve başarı için sistemli ve planlı bir çalışmayı kaçınılmaz kılmıştır. Sürekli değişen ve gelişen ortamlarda çağın gerekleri ile uyumlu bir eğitim öğretim anlayışını sistematik bir şekilde devam ettirebilmemiz, belirlediğimiz stratejileri en etkin şekilde uygulayabilmemiz ile mümkün olacaktır. Başarılı olmak da iyi bir planlama ve bu planın etkin bir şekilde uygulanmasına bağlıdır.

Kapsamlı ve özgün bir çalışmanın sonucu hazırlanan Stratejik Plan okulumuzun çağa uyumu ve gelişimi açısından tespit edilen ve ulaşılması gereken hedeflerin yönünü doğrultusunu ve tercihlerini kapsamaktadır. Katılımcı bir anlayış ile oluşturulan Stratejik Plânın, okulumuzun eğitim yapısının daha da güçlendirilmesinde bir rehber olarak kullanılması amaçlanmaktadır.

Belirlenen stratejik amaçlar doğrultusunda hedefler güncellenmiş ve okulumuzun 2019-2023 yıllarına ait stratejik plânı hazırlanmıştır.

Bu planlama; 5018 sayılı Kamu Mali Yönetimi ve Kontrol Kanunu gereği, Kamu kurumlarında stratejik planlamanın yapılması gerekliliği esasına dayanarak hazırlanmıştır. Zoru hemen başarırız, imkânsızı başarmak zaman alır.

Okulumuza ait bu planın hazırlanmasında her türlü özveriye gösteren ve sürecin tamamlanmasına katkıda bulunan idarecilerimize, stratejik planlama ekiplerimize, İlçe Milli Eğitim Müdürlüğümüz Strateji Geliştirme Bölümü çalışanlarına teşekkür ediyor, bu plânın başarıyla uygulanması ile okulumuzun başarısının daha da artacağına inanıyor, tüm personelimize başarılar diliyorum.

Uzm.Öğ. Cahit ŞAHİN
Okul Müdürü

İçindekiler

SUNUŞ	HATA! YER İŞARETİ TANIMLANMAMIŞ.
İÇİNDEKİLER	4
BÖLÜM I: GİRİŞ VE PLAN HAZIRLIK SÜRECİ.....	5
BÖLÜM II: DURUM ANALİZİ	6
OKULUN KISA TANITIMI *	6
OKULUN MEVCUT DURUMU: TEMEL İSTATİSTİKLER	8
PAYDAŞ ANALİZİ	13
GZFT (GÜÇLÜ, ZAYIF, FIRSAT, TEHDİT) ANALİZİ.....	18
GELİŞİM VE SORUN ALANLARI	22
BÖLÜM III: MİSYON, VİZYON VE TEMEL DEĞERLER	25
MİSYONUMUZ *	25
VİZYONUMUZ *	25
TEMEL DEĞERLERİMİZ *	25
BÖLÜM IV: AMAÇ, HEDEF VE EYLEMLER	27
TEMA I: EĞİTİM VE ÖĞRETİME ERİŞİM	27
TEMA II: EĞİTİM VE ÖĞRETİMDE KALİTENİN ARTIRILMASI	29
TEMA III: KURUMSAL KAPASİTE.....	32
V. BÖLÜM: MALİYETLENDİRME.....	33
EKLER:	34

BÖLÜM I: GİRİŞ ve PLAN HAZIRLIK SÜRECİ

2019-2023 dönemi stratejik plan hazırlanması süreci Üst Kurul ve Stratejik Plan Ekibinin oluşturulması ile başlamıştır. Ekip tarafından oluşturulan çalışma takvimi kapsamında ilk aşamada durum analizi çalışmaları yapılmış ve durum analizi aşamasında paydaşlarımızın plan sürecine aktif katılımını sağlamak üzere paydaş anketi, toplantı ve görüşmeler yapılmıştır.

Durum analizinin ardından geleceğe yönelim bölümüne geçilerek okulumuzun amaç, hedef, gösterge ve eylemleri belirlenmiştir. Çalışmaları yürüten ekip ve kurul bilgileri altta verilmiştir.

STRATEJİK PLAN ÜST KURULU

Üst Kurul Bilgileri		Ekip Bilgileri	
Adı Soyadı	Unvanı	Adı Soyadı	Unvanı
Cahit ŞAHİN	Okul Müdürü	Şevket OVACIK	Müdür Yardımcısı
Nevzat FINDIK	Öğretmen	Ayla GÜLEN	Öğretmen
Özge ÖZDEMİR	Öğretmen	Banu TAŞ	Öğretmen
		Damla Su KARAMANLI	Rehber Öğretmen

BÖLÜM II: DURUM ANALİZİ

Durum analizi bölümünde okulumuzun mevcut durumu ortaya konularak neredeyiz sorusuna yanıt bulunmaya çalışılmıştır.

Bu kapsamda okulumuzun kısa tanıtımı, okul künyesi ve temel istatistikleri, paydaş analizi ve görüşleri ile okulumuzun Güçlü Zayıf Fırsat ve Tehditlerinin (GZFT) ele alındığı analize yer verilmiştir.

OKULUN KISA TANITIMI

26 Kasım İlkokulu 2019-2023 dönemini kapsayacak olan stratejik planı için hazırlık çalışmaları, Bakanlığımızın 16.09.2013 tarihli genelgesi ve İl Milli Eğitim ve İlçe Milli Eğitim Müdürlüğümüzün ilgili yazısı başlatılmıştır. 2019-2023 Stratejik Plan Hazırlama Programında belirtilen takvim doğrultusunda, Stratejik Plan Üst Kurulu ve Stratejik Plan Ekibi oluşturularak Okul Stratejik Planlama modeli doğrultusunda yürütülmektedir.

Belirlenen çalışma takvimi doğrultusunda belirlenen çalışma ekipleri, eğitim ve bilgilendirme toplantıları ile stratejik planlama çalışmalarına başlatılmıştır. Çalışmaların ardından Okulumuzun tarihçesi, mevzuat analizi, faaliyet alanları, iç ve dış paydaşları ile yararlanıcıları belirlenerek önceliklendirilmiş ve okulumuzun birimlerinin sundukları hizmetler, hizmet çeşitleri ve hizmetlerden yararlanan paydaşlara ilişkin çalışmalar gerçekleştirilmiştir. Kurum içi ve dışı analizler yapılmıştır. GZFT analizinde iç paydaşların görüşlerine ağırlık verecek ve kurum içi katılımı en üst seviyede sağlayacak bir yöntem kullanılmıştır. Okulun güçlü ve zayıf yanları fırsat ve tehditleri sıralamaları ve önceliklendirilmeleri sağlanmıştır. Birim bazında oluşturulan GZFT listeleri Stratejik Plan Ekibi tarafından gözden geçirilerek kurumsal GZFT analizi yapılmıştır ve ilgili istatistiki veriler elde edilmiştir.

TARİHİ GELİŞİM

Okulumuz “26 Kasım İlköğretim Okulu “adıyla 1999 Haziran ayında açılmıştır. Okulumuzun Kurucu Müdürü Anafartalar İşitme Engelliler İlköğretim Okulu Müdür Yardımcılarından Cahit Emil’dir.

Okulumuza az önce de yazıldığı gibi başlangıçta Gelibolu’nun düşman işgalinden kurtuluş tarihi olan “26 Kasım “ ad olarak verilmiştir.

Ancak; Çanakkale il Milli Eğitim Müdürlüğü mühendisi olan Özlem KAYALI görevli olarak bulunduğu Yalova’da ,17 Ağustos depreminde hayatını kaybedince okulun adının “Özlem KAYALI” olarak değiştirilmesine karar verilmiştir. Daha sonra yapılan girişimlerle “Özlem KAYALI” adı Çanakkale merkezdeki yeni açılan başka bir okula verilmiş olup okulumuzun adı tekrar “26Kasım İlköğretim Okulu “ olarak değişmiştir.

Okulumuzda kurucu müdür olarak çalışan Cahit EMİL ’den sonra sırasıyla Ramazan ÇOBAN, Selim ŞEN, Ali YAPICI ve İlker DOĞAN müdür /müdür vekili olarak bu görevi ifa etmişlerdir.

Okulumuzun şu anki müdürü Cahit ŞAHİN ise 3 Aralık 2014 tarihinde görevine başlamıştır.

Okulumuz proje okullarından biri olup 8 derslikli ve 240 kişilik olarak, her dersin ayrı bir sınıfının olduğu, zemin katla beraber 2 katlı ve bodrumlu olarak yapılmıştır. Okulumuzda Çok amaçlı bir salon da mevcuttur. Ancak, artan nüfus ve göçlerle bu standarda bağlı kalınamamış, öğrenci sayısının artışına paralel olarak okulun tüm bölümleri sınıfa çevrilmiştir.

Şu an okulumuzda 16 ilkokul , 3 anasınıfı bulunmaktadır. Okulda 20 kadrolu öğretmen, 4 Yardımcı Personel (İşkur,Hizmet Alımı), 2 idareci, çalışmaktadır.

4+4+4 yasa tasarısı üzerine 12 yıllık zorunlu öğretimin sonucunda okulumuz “26 KASIM İLKOKULU” adını alarak, taşıma merkezli bir okul olmuştur.

OKULUN MEVCUT DURMU: TEMEL İSTATİSTİKLER

Okul Künyesi

Okulumuzun temel girdilerine ilişkin bilgiler altta yer alan okul künyesine ilişkin tabloda yer almaktadır.

Temel Bilgiler Tablosu- Okul Künyesi

İli: ÇANAKKALE		İlçesi:GELİBOLU			
Adres:	Gazi Süleyman Paşa Mahallesi 26 Kasım Caddesi Öğretmenler 3. Sokak No:4	Coğrafi Konum (link):	40.41845126517474 Enlem 26.667514469385196 Boylam		
Telefon Numarası:	0286 566 86 46	Faks Numarası:	0 286 566 45 57		
e- Posta Adresi:	720858@meb.k12.tr	Web sayfası adresi:	www.26kasimokulu.meb.k12.tr		
Kurum Kodu:	720858	Öğretim Şekli:	Tam Gün		
Okulun Hizmete Giriş Tarihi : 14.09.1999		Toplam Çalışan Sayısı	26		
Öğrenci Sayısı:	Kız	194	Öğretmen Sayısı	Kadın	16
	Erkek	219		Erkek	4
	Toplam	413		Toplam	20
Derslik Başına Düşen Öğrenci Sayısı		:23	Şube Başına Düşen Öğrenci Sayısı		:21
Öğretmen Başına Düşen Öğrenci Sayısı		:22	Şube Başına 30'dan Fazla Öğrencisi Olan Şube Sayısı		:0
Öğrenci Başına Düşen Toplam Gider Miktarı		:81	Öğretmenlerin Kurumdaki Ortalama Görev Süresi		:7 yıl

Çalışan Bilgileri

Okulumuzun çalışanlarına ilişkin bilgiler altta yer alan tabloda belirtilmiştir.

Çalışan Bilgileri Tablosu

Unvan*	Erkek	Kadın	Toplam
Okul Müdürü ve Müdür Yardımcısı	2	0	2
Sınıf Öğretmeni	4	14	18
Branş Öğretmeni	0	1	1
Rehber Öğretmen	0	1	1
İdari Personel	0	0	0
Yardımcı Personel	2	2	4
Güvenlik Personeli	0	0	0
Toplam Çalışan Sayıları	8	18	26

Okulumuz Bina ve Alanları

Okulumuzun binası ile açık ve kapalı alanlarına ilişkin temel bilgiler altta yer almaktadır.

Okul Yerleşkesine İlişkin Bilgiler

Okul Bölümleri *		Özel Alanlar	Var	Yok
Okul Kat Sayısı	1	Çok Amaçlı Salon	X	
Derslik Sayısı	20	Çok Amaçlı Saha	X	
Derslik Alanları (m2)	49m2 - 35m2	Kütüphane	X	
Kullanılan Derslik Sayısı	19	Fen Laboratuvarı	X	
Şube Sayısı	19	Bilgisayar Laboratuvarı		X
İdari Odaların Alanı (m2)	24m2 - 30m2	İş Atölyesi		X
Öğretmenler Odası (m2)	75m2	Beceri Atölyesi		X
Okul Oturma Alanı (m2)	4800m2	Pansiyon		X
Okul Bahçesi (Açık Alan)(m2)	2500m2			
Okul Kapalı Alan (m2)	2300m2			
Sanatsal, bilimsel ve sportif amaçlı toplam alan (m ²)	850m2			
Kantin (m2)	18m2			
Tuvalet Sayısı	8			
Diğer (.....)	0			

Sınıf ve Öğrenci Bilgileri

Okulumuzda yer alan sınıfların öğrenci sayıları alttaki tabloda verilmiştir.

SINIFI	Kız	Erkek	Toplam	SINIFI	Kız	Erkek	Toplam
ANASINIFI A	7	12	19	2 -D	11	14	25

ANASINIFI B	8	12	20	3 -A	11	12	23
ANASINIFI C	9	11	20	3 -B	13	9	22
1 - A	13	9	22	3 -C	7	17	24
1 - B	8	11	19	3 - D	12	10	22
1 - C	11	8	19	4 -A	10	10	20
1 - D	9	11	20	4 -B	12	14	26
2 -A	11	13	24	4 - C	14	9	23
2 - B	11	11	22	4 - D	10	13	23
2- C	7	13	20				

*Sınıf sayısına göre istenildiği kadar satır eklenebilir.

Donanım ve Teknolojik Kaynaklarımız

Teknolojik kaynaklar başta olmak üzere okulumuzda bulunan çalışan durumdaki donanım malzemesine ilişkin bilgiye alttaki tabloda yer verilmiştir.

Teknolojik Kaynaklar Tablosu

Akıllı Tahta Sayısı	9	TV Sayısı	1
Masaüstü Bilgisayar Sayısı	4	Yazıcı Sayısı	3
Taşınabilir Bilgisayar Sayısı	3	Fotokopi Makinası Sayısı	3
Projeksiyon Sayısı	8	İnternet Bağlantı Hızı	100 Mb/sn

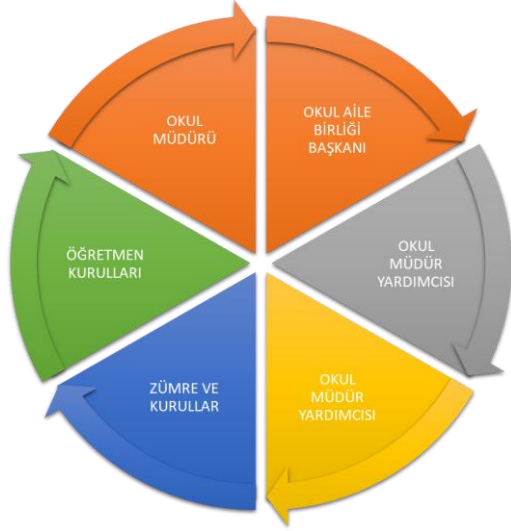
Gelir ve Gider Bilgisi

Okulumuzun genel bütçe ödenekleri, okul aile birliği gelirleri ve diğer katkılarda dâhil olmak üzere gelir ve giderlerine ilişkin son iki yıl gerçekleşme bilgileri alttaki tabloda verilmiştir.

Yıllar	Gelir Miktarı	Gider Miktarı
2017	25.900	23.725
2018	28.000	27.167

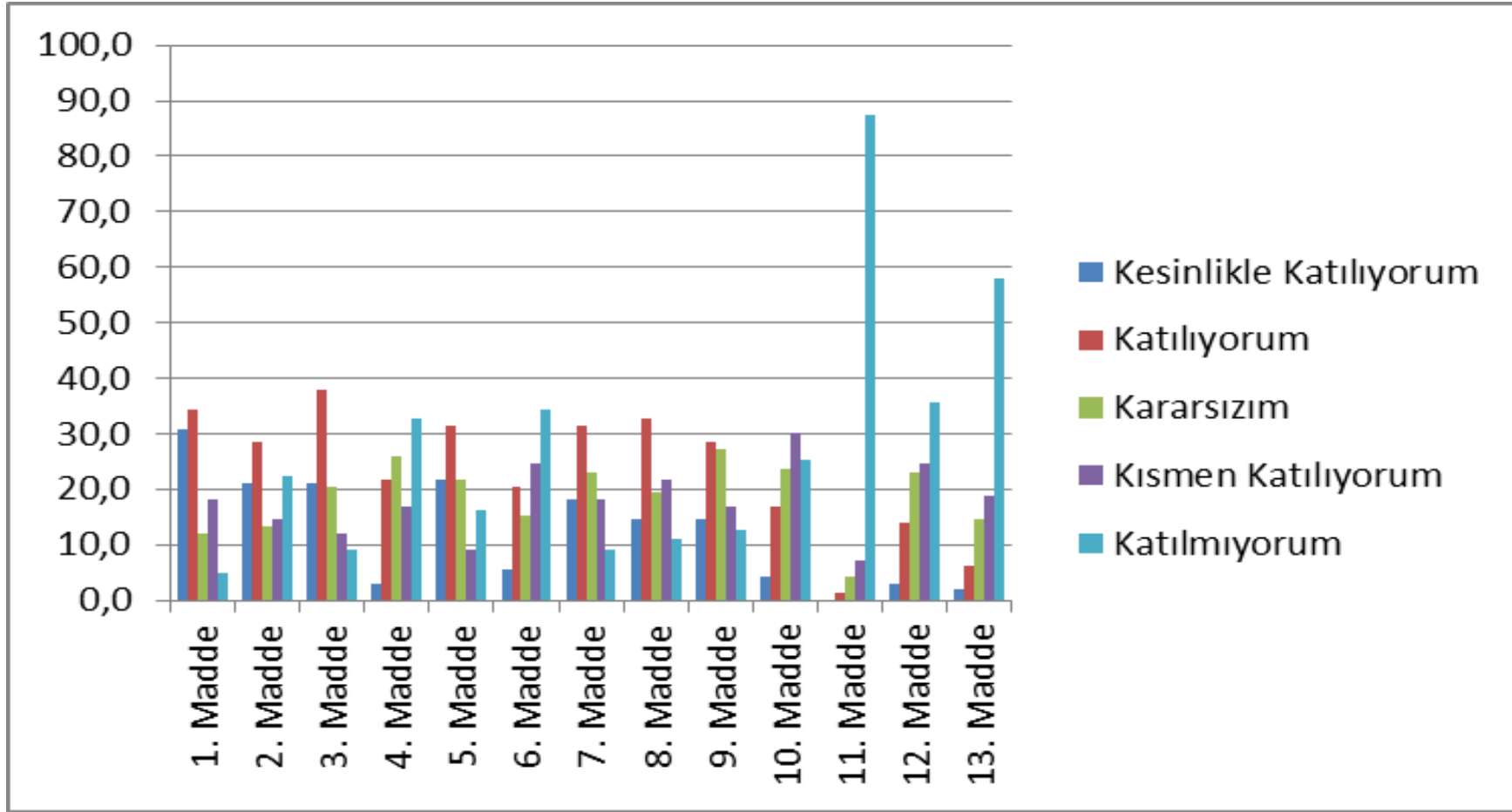
PAYDAŞ ANALİZİ

Kurumumuzun temel paydaşları öğrenci, veli ve öğretmen olmakla birlikte eğitimin dışsal etkisi nedeniyle okul çevresinde etkileşim içinde olunan geniş bir paydaş kitlesi bulunmaktadır. Paydaşlarımızın görüşleri anket, toplantı, dilek ve istek kutuları, elektronik ortamda iletilen önerilerde dâhil olmak üzere çeşitli yöntemlerle sürekli olarak alınmaktadır.

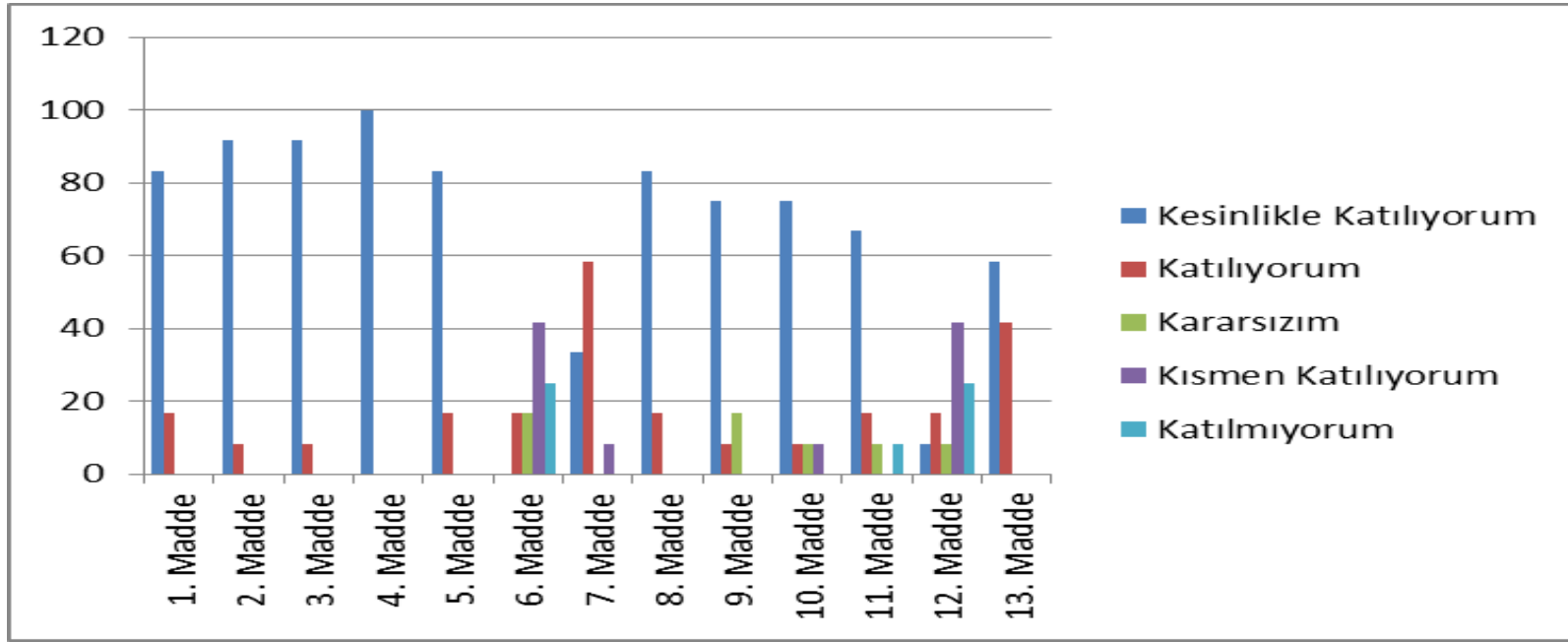


Paydaş anketlerine ilişkin ortaya çıkan temel sonuçlara altta yer verilmiştir * :

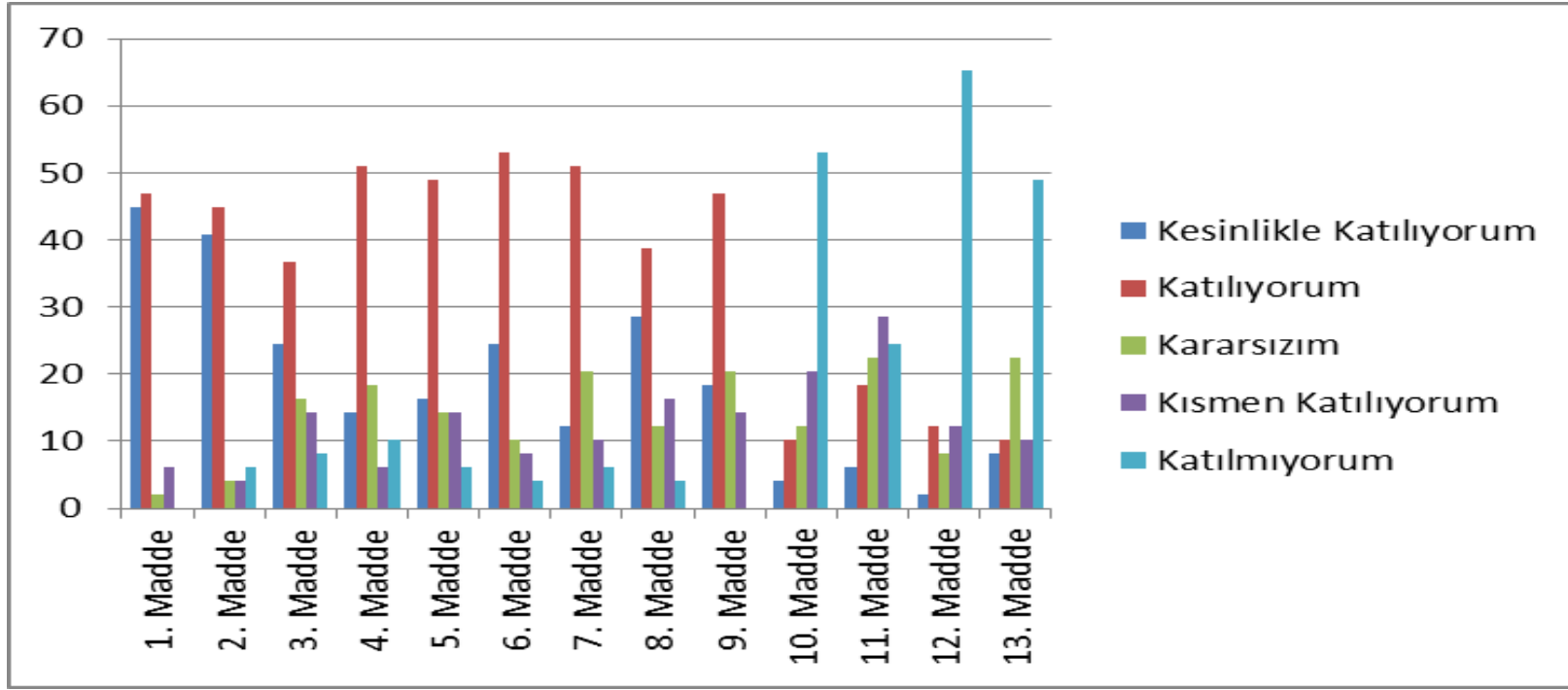
Öğrenci Anketi Sonuçları:



Öğretmen Anketi Sonuçları:



Veli Anketi Sonuçları:



GZFT (Güçlü, Zayıf, Fırsat, Tehdit) Analizi *

Okulumuzun temel istatistiklerinde verilen okul künyesi, çalışan bilgileri, bina bilgileri, teknolojik kaynak bilgileri ve gelir gider bilgileri ile paydaş anketleri sonucunda ortaya çıkan sorun ve gelişime açık alanlar iç ve dış faktör olarak değerlendirilerek GZFT tablosunda belirtilmiştir. Dolayısıyla olguyu belirten istatistikler ile algıyı ölçen anketlerden çıkan sonuçlar tek bir analizde birleştirilmiştir.

Kurumun güçlü ve zayıf yönleri donanım, malzeme, çalışan, iş yapma becerisi, kurumsal iletişim gibi çok çeşitli alanlarda kendisinden kaynaklı olan güçlülükleri ve zayıflıkları ifade etmektedir ve ayırında temel olarak okul müdürü/müdürlüğü kapsamında bakılarak iç faktör ve dış faktör ayrımı yapılmıştır.

İçsel Faktörler

Güçlü Yönler

Öğrenciler	1-Öğrenci sayılarının sınıflara dengeli dağılması. 2- Anasınıfımızın olması. 3-Temel Eğitim seviyesinde her sınıftan 4 şubemizin olması.
Çalışanlar	1-Okulun yeterli ve deneyimli bir kadrosunun olması. 2-Öğretmenlerin çevre ilişkilerinin ve birbirleriyle olan ilişkilerinin güçlü olması. 3-Öğretmen ve diğer çalışanların okul idaresi ile işbirliği içinde çalışıyor olması.
Veliler	1-Velilerin okula karşı ilgili olması. 2-Velilerin eğitim öğretim faaliyetlerinde öğretmenlere tam destek sağlaması. 3-Okul Aile Birliği'nin etkili ve verimli bir şekilde çalışması.
Bina ve Yerleşke	1-Okulun fiziki yapısının yeterli olması. 2-Okul yakınında sağlık ocağı olması. 3-Okulun merkezi yerde olması ve ulaşımın kolay olması. 4-Okulda işletilen kantin olması 5-Okulun çok amaçlı salonunun olması.

Donanım	1-Okulda ADSL bağlantısının olması. 2-Ondokuz dersliğin dokuzunda akıllı tahta olması. 3-Okul güvenliğinin onaltı (16) kamera ile sağlanması. 4-Her sınıfta sınıfı okutan öğretmenlerin şahsi bilgisayarlarının olması.
Bütçe	1-Okul Aile Birliğine ait okul bütçesi olması. 2-Bütçenin Okul Aile Birliğin etkinlikleri ve çalışmaları ile sağlanması.
Yönetim Süreçleri	1- Okul yöneticileri müdür ve müdür yardımcısının kadrolu deneyimli olması. 2-Şeffaf, paylaşımcı, yapıcı bir yönetim anlayışının bulunması 3-Kurul ve Komisyonların her yıl güncellenerek etkin çalışması 4-Yeniliklerin okul yönetimi ve öğretmenler tarafından takip edilerek uygulanması
İletişim Süreçleri	1- Dış paydaşlara yakın bir konumda bulunması 2- Okulun diğer okul ve kurumlarla işbirliği içinde olması 3-Okul yönetici ve öğretmenlerinin ihtiyaç duyduğunda İlçe Milli Eğitim Müdürlüğü yöneticilerine ulaşabilmesi 4-Okul Aile Birliğinin iş birliğine açık olması 5-Yerel yönetimle işbirliği içinde olunması
Diğer	

Zayıf Yönler

Öğrenciler	1-Öğrenciler arası sosyal - kültürel ve sosyal-ekonomik farklılıklar 2-Öğrencilerin şiddet içeren yayınlar izlemesi, bazılarının öğrendiği şiddeti günlük hayatta göstermesi. 3-Teknolojik aletlere bağımlılığın yaşamın bir parçası haline gelmesi. 4-Bölünmüş aile çocuklarının olması.
Çalışanlar	1-Okulda görevli kadrolu destek personeli olmaması. 2-Destek personeli olarak görevlendirilen iş-kur personelinin yeterli olmaması.
Veliler	1- Bazı velilerin okul ve eğitim öğretime yönelik olumsuz tutumları. 2-Çevrenin ve ailelerin okuldan yüksek beklentileri 3-Velilerin zaman zaman kendilerini öğretmen yerine koymaları. 4-Veliler arasındaki eğitim ve kültür farklılığının olması.
Bina ve Yerleşke	1-Taşıma merkezi okul olmamıza rağmen nitelikli bir yemekhanemizin olmaması. 2-Çok amaçlı salonda kullanım kaynaklı deformasyon olması. 3-Okul bahçe düzenin nitelikli olmaması. 4-Okul bölümlerindeki pencere çerçevelerinin kullanım ömrünün dolması sebebiyle tamirlerinin mümkün olmaması. 5-Öğrenci tuvaletlerinde ve ıslak zeminlerinde eskimeye bağlı olan görüntü kirliliği olması.
Donanım	1- Çok Amaçlı salondaki ses sisteminin nitelikli ve yeterli olmaması. 2- Okulda bir spor salonunun olmaması 3-Dersliklerde İnternet erişiminin hiç olmaması. 4- Rehberlik servisinin fiziki koşullarının yetersizliği 5-Okul çatısının dış etkilere açık olması nedeniyle onarım ihtiyacı 6-Destek eğitim odalarının olmaması. 7-Fotokopi makinalarının eski olması.
Bütçe	1-Okul Aile Birliği gelirlerinin temizlik, personel, beslenme ve benzeri ihtiyaçları için yetersiz kalması . 2-Sosyal etkinliklerin çeşitlendirilebilmesi için yeterli kaynağın olmaması. 3-Velilerin bir çoğunun gelirlerinin okula bağlı yapacak yeterlilikte olmaması.
Yönetim Süreçleri	1.Personele yönelik hizmet içi eğitimlerin yeterli olmaması.

İletişim Süreçleri	1-Sınıf veli toplantılarına katılımın yüksek olmasına rağmen okul veli toplantılarına katılımın yeterli olmaması. 2-Her velinin iletişim araçlarına ulaşımının olmaması.
Diğer	1.Ulusal Sergi ve Yarışmalara (resim branş öğretmen yokluğu) Katılım Sayısının Arttırılması 2.Sportif yarışmalara branş öğretmeni olmadığından dolayı yeterli katılımın sağlanamaması.

Dışsal Faktörler

Fırsatlar

Politik	1-Siyasi erkin, eğitim ve öğretime erişim hususunda yaşanan sıkıntıların çözümünde olumlu katkı sağlaması. 2-Yerel yönetimin eğitim – öğretim hizmetinin sürdürülmesine katkı sağlaması.
Ekonomik	1-Eğitim öğretim ortamları ile hizmet birimlerinin fiziki yapısının geliştirilmesi. 2- Eğitim yatırımlarının artmasının sağlaması.
Sosyolojik	1-Kitlesele göç ile gelen bireylerin topluma uyumunu kolaylaştıran sosyal yapı
Teknolojik	1-Eğitim – öğretim çalışmalarında teknolojinin etkin şekilde kullanılabilmesi. 2-İnternetin amacına uygun şekilde etkin olarak kullanılması. 3-Teknolojik araç – gereçlere ulaşımın kolay olması.
Mevzuat-Yasal	1-Bakanlığın mevzuat çalışmalarında yeni sisteme uyum sağlamada yasal dayanaklara sahip olması. 2-Bakanlığın mevzuat ile ilgili çalışmalarından kaynaklanan kanun ve yönetmelik değişikliklerinin taşra teşkilatına kolaylıkla ulaştırılabiliyor olması.
Ekolojik	1-Sağlık Bakanlığı'nın, Tarım Orman ve Köy İşleri Bakanlığı'nın ve Çevre ve Şehircilik Bakanlığı'nın MEB ile iş birliği yapması. 2- Uygulanan müfredatta çevreye yönelik tema ve kazanımların bulunması.

Tehditler

Politik	1-Eđitim politikalarına iliřkin net bir uzlařı olmaması
Ekonomik	1-Eđitim kaynaklarının kullanımının etkili ve etkin planlanamaması. 2-Diđer kurumlar ve sivil toplumun eđitime finansal katkısının yetersizliđi. 3-Bölgeler arası ekonomik geliřmiřlik farklılıđı.
Sosyolojik	1-Toplumun eđitim - öđretimden beklentisinin büyük oranda akademik başarı olması. 2-Parçalanmıř aile sayısının her geçen gün artıyor olması. 3-Eđitimin temelinin aile olduđunun toplumun bir kısmına anlatılamıyor olması. 4-Yeni yetişen nesillerin örf ,adet, gelenek ve görenekleri önemsemiyor olması.
Teknolojik	1- Teknolojinin zaman zaman amacı dıřında kullanılması. 2-Öđretmenler ile öđrencilerin teknolojik cihazları kullanma becerisinin istenilen düzeyde olmaması.
Mevzuat-Yasal	1-Deđiřen mevzuatı uyumlařtırmak için sürenin sınırlı oluřu.
Ekolojik	1-Toplumun çevresel risk faktörleri konusunda kısmi duyarsızlıđı, çevre farkındalıđının azlıđı.

Geliřim ve Sorun Alanları

Geliřim ve sorun alanları analizi ile GZFT analizi sonucunda ortaya çıkan sonuçların planın geleceđe yönelim bölümü ile iliřkilendirilmesi ve buradan hareketle hedef, gösterge ve eylemlerin belirlenmesi sađlanmaktadır.

Geliřim ve sorun alanları ayırımında eđitim ve öđretim faaliyetlerine iliřkin üç temel tema olan Eđitime Eriřim, Eđitimde Kalite ve kurumsal Kapasite kullanılmıřtır. Eđitime eriřim, öđrencinin eđitim faaliyetine eriřmesi ve tamamlamasına iliřkin süreçleri; Eđitimde kalite, öđrencinin akademik başarısı, sosyal ve biliřsel geliřimi ve istihdamı da dâhil olmak üzere eđitim ve öđretim sürecinin hayata hazırlama

evresini; Kurumsal kapasite ise kurumsal yapı, kurum kültürü, donanım, bina gibi eğitim ve öğretim sürecine destek mahiyetinde olan kapasiteyi belirtmektedir.

Eğitime Erişim	Eğitimde Kalite	Kurumsal Kapasite
Okullaşma Oranı	Akademik Başarı	Kurumsal İletişim
Okula Devam/ Devamsızlık	Sosyal, Kültürel ve Fiziksel Gelişim	Kurumsal Yönetim
Okula Uyum, Oryantasyon	Sınıf Tekrarı	Bina ve Yerleşke
Özel Eğitime İhtiyaç Duyan Bireyler	İstihdam Edilebilirlik ve Yönlendirme	Donanım
Yabancı Öğrenciler	Öğretim Yöntemleri	Temizlik, Hijyen
Hayatboyu Öğrenme	Ders araç gereçleri	İş Güvenliği, Okul Güvenliği
		Taşıma ve servis

Gelişim ve sorun alanlarına ilişkin GZFT analizinden yola çıkılarak saptamalar yapılırken yukarıdaki tabloda yer alan ayrımda belirtilen temel sorun alanlarına dikkat edilmesi gerekmektedir.

Gelişim ve Sorun Alanlarımız

1.TEMA: EĞİTİM VE ÖĞRETİME ERİŞİM	
1	Okul öncesi eğitimin ilköğretim temeli olduğu bilincini geliştirmek
2	
3	
4	
5	
6	
7	

2.TEMA: EĞİTİM VE ÖĞRETİMDE KALİTE

1	Öğrenci gelişimini destekleyici rehberlik faaliyetlerine yer verilmesi
2	
3	
4	
5	
6	
7	
8	
9	
10	

3.TEMA: KURUMSAL KAPASİTE

1	Kurum içi sosyal ve kültürel faaliyetlerin yapılması.
2	
3	
4	
5	
6	
7	
8	

BÖLÜM III: MİSYON, VİZYON VE TEMEL DEĞERLER

Okul Müdürlüğümüzün Misyon, vizyon, temel ilke ve değerlerinin oluşturulması kapsamında öğretmenlerimiz, öğrencilerimiz, velilerimiz, çalışanlarımız ve diğer paydaşlarımızdan alınan görüşler, sonucunda stratejik plan hazırlama ekibi tarafından oluşturulan Misyon, Vizyon, Temel Değerler; Okulumuz üst kurulana sunulmuş ve üst kurul tarafından onaylanmıştır.

MİSYONUMUZ

Düşünme, anlama, araştırma ve sorun çözme yetkinliği gelişmiş; bilgi toplumunun gerektirdiği bilgi ve becerilerle donanmış; millî kültür ile insanlığın ve demokrasinin evrensel değerlerini içselleştirmiş; iletişime ve paylaşımına açık, sanat duyarlılığı ve becerisi gelişmiş; öz güveni, öz saygısı, hak, adalet ve sorumluluk bilinci yüksek; gayretli, girişimci, yaratıcı, yenilikçi, barışçı, sağlıklı ve mutlu bireylerin yetişmesine ortam ve imkân sağlamaktır.

VİZYONUMUZ

Bilimsel ve teknolojik esaslara ve yeniliklere açık, çevre ve ülke ihtiyaçlarına uygun, metotlu çalışan, sürekli olarak gelişen ve yenileşen bir sonraki öğretim kurumuna hazırlanan, maddi ve manevi bakımdan donatılmış, etkili ve nitelikli, çağdaş ve demokratik bireyler yetiştirmektedir.

TEMEL DEĞERLERİMİZ

Okulumuzun temel değerleri evrensel değerler ışığında Milli Eğitim Temel Kanunu çerçevesinde aşağıda belirtilen ilkeler çerçevesinde oluşturulmuştur.

1. Atatürk ilke ve inkılaplarına bağlı bireyler yetiştirmek
2. Değişen dünya şartlarına uyum sağlamak
3. Eğitimde fırsat eşitliğine inanırız.
4. Teknolojiyi amaç değil araç sayarız.

5. Milli ve manevi deęerleri her zaman ön planda tutmak
6. Problemlere karşı çözüm üretebilen bir nesil yetiřtirmek

BÖLÜM IV: AMAÇ, HEDEF VE EYLEMLER

TEMA I: EĞİTİM VE ÖĞRETİME ERİŞİM

Okul öncesi eğitimin ilkökul eğitiminin temeli olduğu bilincini geliştirmek, Dünya Sağlık Örgütü verilerine göre okul öncesi eğitime devam eden öğrencilerin yüksek öğretime devam oranı oldukça yüksektir, bu tema içerisinde okul öncesi eğitim çağındaki öğrencilerin okula başlaması yer almaktadır.

İlkokullar İçin

Stratejik Amaç 1: Kayıt bölgemizde yer alan okul öncesi çağındaki çocukların okula kayıtları sağlanacaktır.

Stratejik Hedef 1.1: Kayıt bölgemizde yer alan okul öncesi öğrencilerinin okullaşma oranları artırılacak, uyum ve devamsızlık sorunları giderilecektir.

Performans Göstergeleri

No	PERFORMANS GÖSTERGESİ	Mevcut	HEDEF				
		2019	2020	2021	2022	2023	2024
PG.1.1.1	Kayıt bölgesindeki öğrencilerden okula kayıt yaptıranların oranı (%)	80	85	90	94	96	98
PG.1.1.2	İlkokul birinci sınıf öğrencilerinden en az bir yıl okul öncesi eğitim almış olanların oranı (%) (ilkokul)	75	80	84	87	92	96
PG.1.1.3	Okula yeni başlayan öğrencilerden oryantasyon eğitimine katılanların oranı (%)	92	94	95	96	97	98

PG.1.1.4	Bir eğitim ve öğretim döneminde 20 gün ve üzeri devamsızlık yapan öğrenci oranı (%)	1	0	0	0	0	0
PG.1.1.5.	Bir eğitim ve öğretim döneminde 20 gün ve üzeri devamsızlık yapan yabancı öğrenci oranı (%)	0	0	0	0	0	0
PG.1.1.6.	Okulun özel eğitime ihtiyaç duyan bireylerin kullanımına uygunluğu (0-1)	1	1	1	1	1	1
PG.1.1.7.	Özel Eğitime İhtiyaç Duyan Öğrencilerden Destek Eğitim Odasından Yararlananların Oranı	50	48	46	44	42	40

Eylemler*

No	Eylem İfadesi	Eylem Sorumlusu	Eylem Tarihi
1.1.1.	Kayıt bölgesinde yer alan öğrencilerin muhtarlık işbirliği ile tespit çalışması yapılacaktır.	Okul Stratejik Plan Ekibi	01 Eylül-20 Eylül
1.1.2	Kayıt bölgesinde yer alan ailelere farkındalık çalışması yürütülecektir.	Müdür Yardımcısı, Rehber Öğretmen	01 Eylül-20 Eylül
1.1.3	Yeni başlayacak öğrenciler için oryantasyon haftasında çocuk şenliği benzeri etkinlikler düzenlenmesi sağlanacaktır.	Rehberlik Servisi	Her ayın son haftası
1.1.4	Devamsızlık yapan öğrencilere ev ziyaretleri düzenlenecektir.	Müdür Yardımcısı	Mayıs 2019
1.1.5	Okul, özel eğitime ihtiyaç duyan bireylerin kullanımını kolaylaştıracak şekilde dizayn edilecektir.	Okul Müdürü	01 Eylül-01 Haziran
1.1.6	Özel eğitime ihtiyacı olduğu rehberlik araştırma merkezlerince tespit edilen öğrencilerin velilerine destek eğitim odaları hakkında bilgilendirme yapılacaktır.	Rehberlik Servisi	01 Eylül-01 Ekim

TEMA II: EĞİTİM VE ÖĞRETİMDE KALİTENİN ARTIRILMASI

Eğitim ve öğretimde kalitenin artırılması başlığı esas olarak öğrenci gelişimini destekleyici rehberlik faaliyetlerine yer verilmesi işlevinde yapılacak çalışmaları kapsamaktadır.

İlkokullar İçin

Stratejik Amaç 2: Eğitim ve öğretimde kalite artırılarak öğrencilerimizin bilişsel, duygusal ve fiziksel olarak çok boyutlu gelişimi sağlanacaktır.

Stratejik Hedef 2.1: Öğrenci gelişimlerini ve farklılıklarını takip eden ve velileri de sürece dâhil eden bir yönetim anlayışı ile öğrencilerimizin akademik başarıları artırılacak ve öğrencilerimize iyi bir vatandaş olmaları için gerekli temel bilgi, beceri, davranış ve alışkanlıklar kazandırılacaktır.

(Akademik başarı altında: ders başarıları, kazanım takibi, üst öğrenime geçiş başarı ve durumları gibi akademik başarıyı takip eden ve ölçen göstergeler...)

Performans Göstergeleri

No	PERFORMANS GÖSTERGESİ	Mevcut	HEDEF				
		2019	2020	2021	2022	2023	2024
PG.2.1.1	Öğrenci Başına Okunan Kitap Sayısı	3	5	7	9	11	12
PG.2.1.2	Yabancı Dil Dersi Yılsonu Puan Ortalaması (4. Sınıf)	70	75	80	85	90	95
PG.2.1.3	EBA Portalına Kayıtlı Öğretmen Oranı	95	96	97	98	99	100
PG.2.1.4	EBA Portalına Kayıtlı Öğrenci Oranı	80	85	89	92	95	100
PG.2.1.5	Eğitim-öğretim yılı içerisinde 4. Sınıf öğrencilerden belge alanların oranı	85	90	95	100	100	100
PG.2.1.6	İftihar belgesi alan öğrenci Oranı	10	12	14	16	18	20
PG.2.1.7	İlkokul Yetiştirme programına dâhil edilen öğrencilerden başarılı olanların oranı	100	100	100	100	100	100
PG.2.1.8	Okul Sağlığı ve Hijyen Eğitimi Konusunda Eğitim alan öğretmen oranı	0	100	100	100	100	100

No	Eylem İfadesi	Eylem Sorumlusu	Eylem Tarihi
1.	Okuma saati etkinliğinin içeriği zengileştirilerek dramatizasyonla desteklenecektir.	Stratejik Plan Ekibi	01 Eylül-01 Haziran
2.	Öğrencilerin yabancı dil kullanımlarını farklı alanlara aktarmaları sağlanacaktır.	Stratejik Plan Ekibi	01 Eylül-01 Haziran
3.	EBA Portalı öğretmenlere tanıtılacak ve kullanımı teşvik edilecektir.	Stratejik Plan Ekibi	01 Eylül-01 Haziran
4.	Velilere EBA portalı tanıtılacak ve kullanımı teşvik edilecektir.	Stratejik Plan Ekibi	01 Eylül-01 Haziran
5.	Belge alan öğrenciler onore edilerek takdir ve teşekkür belgesi alan öğrenci oranı artırılacaktır.	Stratejik Plan Ekibi	01 Eylül-01 Haziran
6	İftihar belgesi alan öğrenciler onore edilecektir.	Stratejik Plan Ekibi	01 Eylül-01 Haziran
7	İYEP kapsamında olan öğrencilerin gelişimleri takip edilecektir.	Stratejik Plan Ekibi	01 Eylül-01 Haziran
8	Paydaşlarla işbirliği yapılarak eğitimlerin verilmesi sağlanacaktır.	Stratejik Plan Ekibi	01 Eylül-01 Haziran

Stratejik Hedef 2.2: Rehberlik çalışmalarını takip eden ve velileri de sürece dâhil eden bir yönetim anlayışı ile öğrencilerimizin akademik başarıları ve sosyal faaliyetlere yetenekleri doğrultusunda etkin katılımı artırılacaktır.

Performans Göstergeleri

No	PERFORMANS GÖSTERGESİ	Mevcut	HEDEF				
		2019	2020	2021	2022	2023	2024
PG.2.1.1	Rehberlik Servisine Başvuran Veli oranı	30	35	40	45	50	55
PG.2.1.2	Rehberlik Servisi Veli Seminerine katılan veli oranı	14	16	18	20	22	24
PG.2.1.3	Rehberlik servisinden yararlanan öğretmen sayısı	22	22	22	22	22	22

Eylemler

No	Eylem İfadesi	Eylem Sorumlusu	Eylem Tarihi
1.	Öğrencilerin ilgi istek yetenek ve kapasiteleri doğrultusunda egzersizler planlanması	Stratejik Plan Ekibi	01 Eylül-01 Haziran
2	Müze, örenyeri, kütüphane tiyatro vb. etkinlikler planlanacaktır.	Gezi İnceleme ve Turizm klübü	01 Eylül-01 Haziran
3	Öğrencilerin ilgi istek yetenek ve kapasiteleri doğrultusunda egzersizler planlanması	Stratejik Plan Ekibi	01 Eylül-01 Haziran
4	Yarışma duyurularının zamanında yapılması ve öğrencilerin teşvik edilmesi sağlanacaktır.	Stratejik Plan Ekibi	01 Eylül-01 Haziran
5	Öğrencilerin Çevre bilincine yönelik etkinliklere aktif katılımı teşvik edilecektir.	Stratejik Plan Ekibi	01 Eylül-01 Haziran
6	Yetenek tarama uygulaması yapılacaktır.	Sınıf Rehber Öğretmenleri	01 Eylül-01 Haziran

TEMA III: KURUMSAL KAPASİTE

Stratejik Amaç 3 Kurum içi sosyal ve kültürel faaliyetleri arttırarak devam ettirmek.

Stratejik Hedef 3.1: Kurum içi sosyal ve kültürel faaliyetler çeşitlendirilerek ve arttırılarak devam edecek.

Performans Göstergeleri

No	PERFORMANS GÖSTERGESİ	Mevcut	HEDEF				
		2019	2020	2021	2022	2023	2024
PG.3.1.1	Öğretmen gezilerin sayısı	1	2	3	4	5	6
PG.3.1.2	Öğretmenler için yapılan yemekler	3	4	5	6	7	8
PG.3.1.3	Yapılan geziye katılan öğretmen sayısı	14	16	17	18	19	20
PG.3.1.4	Bilimsel ve sanatsal etkinliklere katılan öğretmen	18	19	20	21	22	22

Eylemler

No	Eylem İfadesi	Eylem Sorumlusu	Eylem Tarihi
1.	Yurt içi turizm şirketleriyle iş birliği yapılması	Gezi İnceleme ve Turizm klübü	01 Eylül-01 Haziran
2	Müze, örenyeri, kütüphane tiyatro vb. etkinliklerin planlanması	Gezi İnceleme ve Turizm klübü	01 Eylül-01 Haziran
3	Öğretmenlerin sanatsal ilgi alanlarının belirlenmesi	Stratejik Plan Ekibi	01 Eylül-01 Haziran
4	Öğretmenlerin gitmek istediği müzelerin tespit edilmesi	Stratejik Plan Ekibi	01 Eylül-01 Haziran
5	Öğretmenlerin geziye katılması için teşvikte bulunulması	Stratejik Plan Ekibi	01 Eylül-01 Haziran

V. BÖLÜM: MALİYETLENDİRME

2019-2023 Stratejik Planı Faaliyet/Proje Maliyetlendirme Tablosu

Kaynak Tablosu	2019	2020	2021	2022	2023	Toplam
Genel Bütçe	0	0	0	0	0	0
Valilikler ve Belediyelerin Katkısı	0	0	0	0	0	0
Diğer (Okul Aile Birlikleri)	36.000	39.600	43.925	47.592	52.800	219.912
TOPLAM	36.000	39.600	43.925	47.592	52.800	219.912

VI. BÖLÜM: İZLEME VE DEĞERLENDİRME

Okulumuz Stratejik Planı izleme ve değerlendirme çalışmalarında 5 yıllık Stratejik Planın izlenmesi ve 1 yıllık gelişim planının izlenmesi olarak ikili bir ayrıma gidilecektir.

Stratejik planın izlenmesinde 6 aylık dönemlerde izleme yapılacak denetim birimleri, il ve ilçe millî eğitim müdürlüğü ve Bakanlık denetim ve kontrollerine hazır halde tutulacaktır.

Yıllık planın uygulanmasında yürütme ekipleri ve eylem sorumlularıyla aylık ilerleme toplantıları yapılacaktır. Toplantıda bir önceki ayda yapılanlar ve bir sonraki ayda yapılacaklar görüşülüp karara bağlanacaktır.

EKLER:

Öğretmen, öğrenci ve veli anket örnekleri klasör ekinde olup okullarınızda uygulanarak sonuçlarından paydaş analizi bölümü ve sorun alanlarının belirlenmesinde yararlanabilirsiniz.